

# AD-4532B-08

## イーサネットインターフェイス

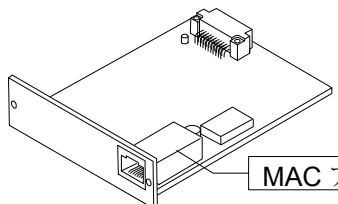


1WMPD4001851

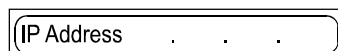
### 1. 製品概要

イーサネットインターフェイス(AD-4532B-08)は、AD-4532B をコンピュータ等のイーサネットポートに接続するインターフェイスボードです。イーサネット(LAN)に接続することにより、ネットワークを利用した計測データの管理が可能となります。データ通信ソフトウェア WinCT-Plus と組み合わせて使用すると、1台のコンピュータで複数のAD-4532Bの計量データをコンピュータに取り込むことや、コンピュータからコマンドを送れます。また、記録したデータを Excel で開くことができます。(Microsoft Excel を事前にインストールする必要があります。)

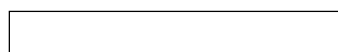
### 2. 仕様と梱包内容



AD-4532B-08  
イーサネットインターフェイス



IPアドレス記載シール(5枚)  
設定したIPアドレスを記入しパネル面に貼付けてください。



透明保護シール(5枚)  
貼付したIPアドレス記載シールの上に貼付けてください。

#### 2.1 一般仕様

動作温度範囲: -10°C ~ +40°C  
質量: 約90g

#### 2.2 イーサネットインターフェイス

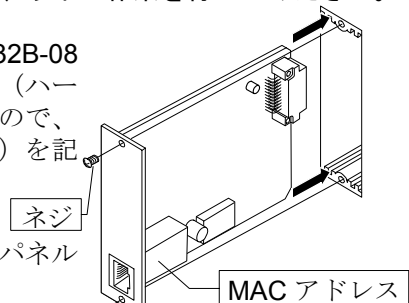
コネクタ: RJ45  
プロトコル: TCP/IP  
MACアドレス: ボード上面に記載  
IPアドレス: 172.16.100.2 (出荷時設定)  
172.16.100.3 ~ 172.16.100.16  
ネットワークインターフェイス: 10BASE-T または 100BASE-TX (自動検出)

## 3. 設定・接続

### 3.1 取付方法

注意 AD-4532B 本体から電源を切った状態で、以下の作業を行ってください。

手順1 IPアドレスを設定する際に、AD-4532B-08を個体識別するためのMACアドレス(ハードウェアアドレス)が必要となりますので、記載されたMACアドレス(右図参照)を記録しておいてください。  
例: 00-20-4A-84-23-D6



手順2 背面のパネルのネジ(2本)を外し、パネルを外します。

手順3 AD-4532B-08 ボードを装着し、手順2で外した2本のネジで固定します。

### 3.2 AD-4532B-08 とコンピュータとの接続

- 注意
- AD-4532B-08 を既存のネットワークに接続する場合は、必ずネットワーク管理者に相談してください。AD-4532B-08 が原因でネットワークに障害が発生する可能性があります。また、障害が発生しても当社ではネットワークに関する一切の責任を負いかねますので、ご了承ください。
- AD-4532B-08 の設定は一台ずつ行ってください。出荷時は同じIPアドレス(172.16.100.2)に設定されています。
- IPアドレスを重複させないでください。IPアドレスをリセットすることはできません。(出荷時設定に戻せません)

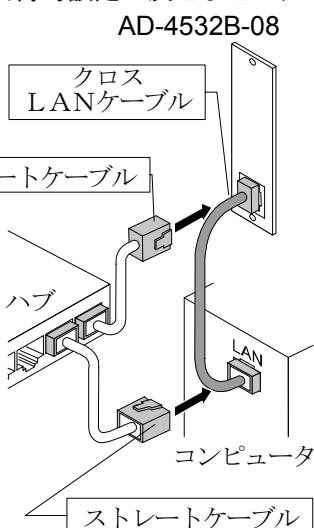
手順1 ハブ経由でコンピュータとAD-4532B-08を接続する場合、ストレートケーブルを使用します。(直接接続する場合、クロスLANケーブルを使用してください。)

手順2 電源を入れます。

手順3 コンピュータとAD-4532B-08のIPアドレスとサブネットマスクを設定します。設定方法詳細は「WinCT-Plus」の「取扱説明書.PDF」を参照してください。

手順4 設定したIPアドレスを「IPアドレス記載シール」に記入し、適当な場所に貼付けてください。(AD-4532Bの識別がしやすくなります。)

手順5 データ収集ソフトウェア「RsMulti」をコンピュータにインストールします。インストール方法は「WinCT-Plus」の「取扱説明書.PDF」を参照してください。



## 3.3 データ通信ソフトウェアの概要

データ収集ソフトウェア「RsMulti」を起動します。「スタート」「プログラム」「A&D WinCT-Plus」「RsMulti」。「RsMulti」の取扱方法は、「A&D WinCT-Plus」「取扱説明書」を参照してください。

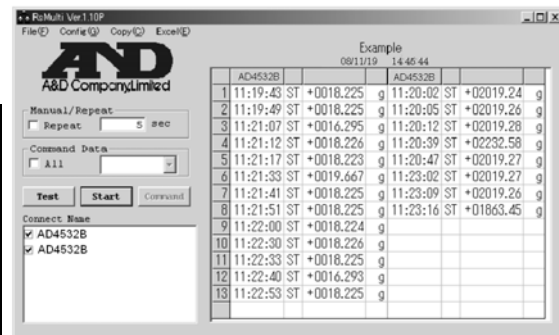
- 1台のコンピュータでLANまたはRS-232Cに接続した複数の計量器のデータを収集できます。
- コンピュータのコマンドにより計量器をコントロールできます。
- 計量器から転送されたデータを収集できます。
- 記録したデータをExcelで開くことができます。(Excelを事前にインストールする必要があります。)
- 接続できる計量器は、最大で100台までです。ただし、コンピュータの性能やデータ取込みの頻度により接続できる数が制限されることがあります。

#### 設定例

2台のAD-4532Bを接続する場合。

「RsMulti」の画面例

	IPアドレス	サブネットマスク
コンピュータ	172.16.100.1	255.255.0.0
AD-4532B	172.16.100.2	
AD-4532B	172.16.100.3	



## 3.4 動作の設定

動作の設定はファンクション設定により行ないます。ファンクションモードの操作方法は本体の取扱説明書を参照してください。

ファンクション番号設定項目	設定値	設定内容
F-43 通信モード	0	ストリームモード
	1(出荷時設定)	コマンドモード
F-44 出力単位	0 ~ 15 (出荷時設定:0)	0 なし
	1	2 mmHg
	2	3 mmH <sub>2</sub> O
	3	4 m/s/s
	4	5 kgf/cm/cm
	5	6 kgfcm

## 3.5 コマンドモード

コマンドモードで使用するコマンドは、AD-4532B-04 (RS-232C) と同じです。コマンドの種類については、本体取扱説明書のAD-4532B-04 (RS-232C) の項を参照してください。

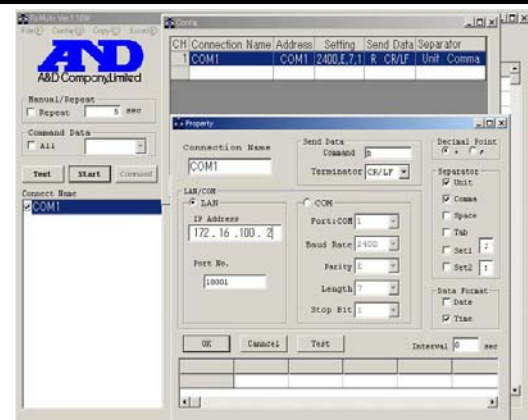
例: データ要求と応答

コマンド: **R Cr Lf**  
応答: **W T ± 0 1 2 . 3 4 5 Cr Lf**

## 4. データ通信ソフトウェア WinCT-Plus

弊社の電子天びん等の計量器に使用するためのデータ通信ソフトウェアです。このソフトウェアにより計量データのPCへの取り込みや、PCからのコマンドを送れます。ソフトウェアおよび取扱説明書は弊社のホームページから無償でダウンロードできます。

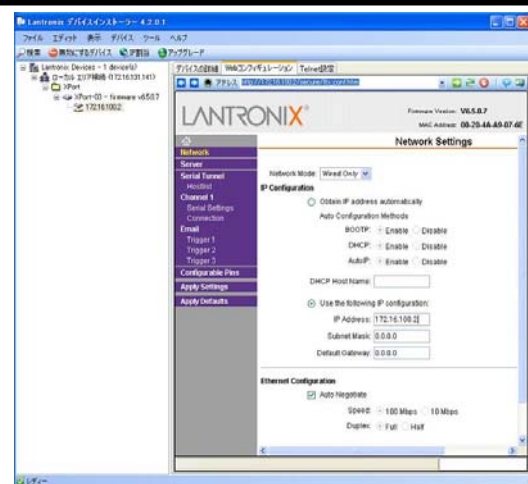
<http://www.aandd.co.jp>



## 5. IPアドレスの変更

出荷時設定のIPアドレスは172.16.100.2です。IPアドレスの変更は、LANTRONIX社のDeviceInstallerを使用します。DeviceInstallerは、<http://www.lantronix.com/> または、<http://www.lantronix.jp/> から無償でダウンロードできます。

DeviceInstallerの設定画面例



DeviceInstallerは、LANTRONIX社の登録商標です。Excelは、Microsoft社の登録商標です。