

10. アプリの使用方法
ここでは、AD-5626でログモードを使用した基本的な使い方を説明します。
高度な機能につきましては、ホームページ上の詳細取扱説明書をご参照ください。

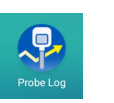
10-1. 専用アプリ「Probe Log」のインストール
お使いになる端末(GPhone, iPad, iPod Touch, Android)で、App Store 又は Google Play から「Probe Log」を検索し、端末にアプリをインストールしてください。



10-2. 端末の設定
アプリを起動する前に、端末の Bluetooth 機能を ON にしてください。
設定方法は、端末の取扱説明書をご参照ください。

10-3. 電源オン
AD-5626 の [ON/OFF] ボタンを押して、AD-5626 を電源オンします。

10-4. アプリの起動
「Probe Log」のアイコンをタップして、アプリを起動させてください。

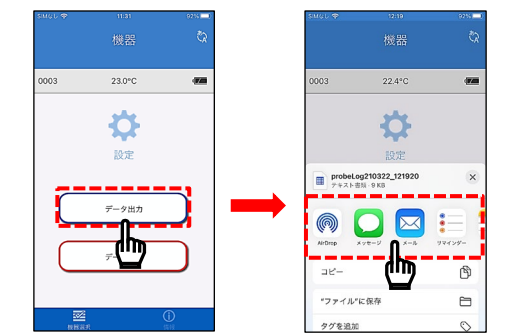


10-5. アプリでの設定
アプリを起動すると約 15 秒間 AD-5626 を検索します。近くに電源の入った AD-5626 があれば、その機器 ID と測定値が表示されます。



10-5-1. AD-5626 の設定
機器 ID が表示されたエリアをタップすると、その機器のメニューが表示されます。
「設定」をタップすると、設定メニューが表示されます。

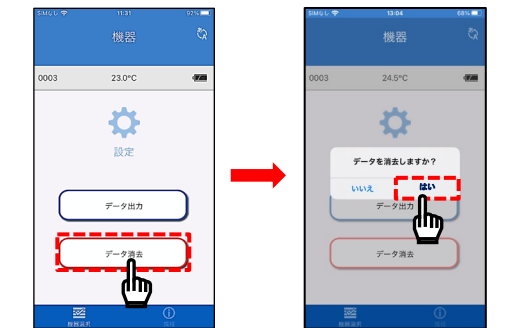
10-5-6. 記録したデータの送信
端末で「Probe Log」のアプリを起動して、「10-5-1. AD-5626」の設定の機器のメニューが表示されている画面まで操作してください。



パソコンに記録データを送信して、Excel でファイルを開くと以下ようになります。

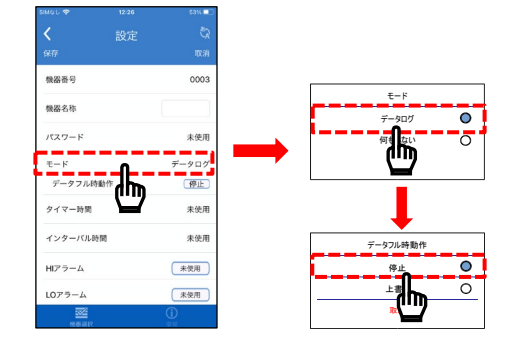
Table showing recorded data columns: Date, Time, Temp. with sample rows of dates and times.

10-6. データ消去
ログモードで本体内部のメモリに記録した測定値を消去します。
本体内部のメモリは、このデータ消去の操作を行わない限りデータが保存されています。

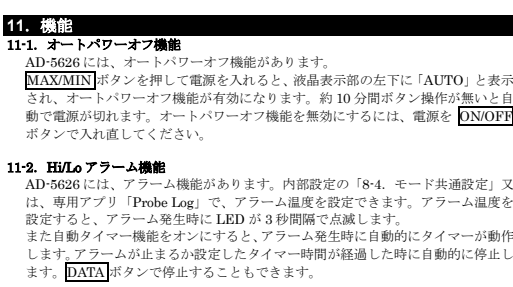


データの消去が完了すると、「削除完了」と表示され、本体内部メモリの保存データ消去が完了します。

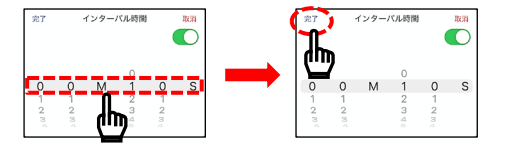
10-5-2. モードの設定
設定メニューの「モード」の部分をクリックします。
選択画面が表示されます。「データログ」をタップし、「停止」をタップしてください。



10-5-3. インターバル間隔の設定
設定メニューの「インターバル時間」の部分をクリックします。
インターバル時間の画面が表示されます。「取消」ボタンの下にある「ON」マークをタップして「ON」にしてください。



今回はインターバル時間を「10 秒」に設定します。
設定したら左上の完了をタップします。



10-5-4. データログの開始
AD-5626 の [DATA] ボタンを押すと、液晶に REC マークが 1 秒おきに点滅し、データログが開始されます。

10-5-5. データログの終了
AD-5626 の [DATA] ボタンを押すと、液晶の REC マークが消灯し、データの記録が終了します。

11. 機能

11-1. オートパワーオフ機能
AD-5626には、オートパワーオフ機能があります。
MAX/MIN ボタンを押して電源を入ると、液晶表示部の右下に「AUTO」と表示され、オートパワーオフ機能が有効になります。

11-2. Hi/Lo アラーム機能
AD-5626には、アラーム機能があります。内部設定の「8-4. モード共通設定」又は専用アプリ「Probe Log」で、アラーム温度を設定できます。

11-3. データ記録機能
AD-5626には、データ記録機能があります。データ記録モードが「ログモード」又は「ワイヤレス通信モード」の時に使用できます。

11-4. 最高値/最低値表示機能
AD-5626には、最高値/最低値表示機能があります。電源オンしてからの最高値/最低値を表示します。

11-5. 機器番号(ID番号)、機器名称、パスワードの設定機能
専用アプリ「Probe Log」を使用することで、機器番号、機器名称、パスワードを変更することができます。

11-5-1. 機器番号(ID番号)の機能
4桁の数字で設定が可能です。(初期設定は0000)複数台使用するときの識別として使用できます。

11-5-1-1. 機器番号(ID番号)の設定方法(専用アプリ「Probe Log」での方法)
「機器番号」の部分をクリックします。選択画面が表示されますので、機器番号を設定して、「完了」をタップしてください。



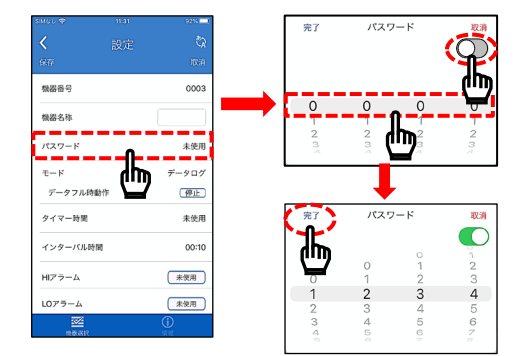
11-5-2. 機器名称の機能
6桁の英数字で設定が可能です(ログモード、記録なしモードのみ)。機器名称の代わりになり、英数字での識別に使用できます。

11-5-2-1. 機器名称の設定方法
「機器名称」の部分をクリックします。キーボードが表示されますので、機器名称を入力して「完了」をタップしてください。



11-5-3. パスワードの設定
4桁の数字で設定が可能です(ログモード、記録なしモードのみ)。4桁のパスワードを設定すると、パスワードを入力しないと、その機器をアプリで操作することができなくなります。

11-5-3-1. パスワードの設定
「パスワード」の部分をクリックします。パスワードの入力画面が表示されます。「取消」ボタンの下にある「ON」マークをクリックして「ON」にしてください。



12. 便利な使用方法
AD-5626の便利な使用方法について説明します。内部設定の詳細については、「8-内部設定」を参照してください。

Table for 12-1: DATA button settings. Columns: Setting Item, Setting Content. Includes timer, interval, and alarm settings.

12-2. 一定間隔でデータを記録したい
内部設定を以下の表のように設定して下さい。

Table for 12-2: Interval recording settings. Columns: Setting Item, Setting Content.

データの記録を開始する時は、[DATA] ボタンを押してください。REC マークが点滅して、指定した間隔でデータを記録します。

Table for 12-3: Fixed interval recording settings. Columns: Setting Item, Setting Content.

データの記録を開始する時は、[DATA] ボタンを押してください。表示がカウントアップになり、REC マークが点滅して、指定した間隔でデータを記録します。

Table for 12-4: Hi/Lo alarm settings. Columns: Setting Item, Setting Content.

測定した温度がアラームの温度設定値を超えてアラームが発生した時に、アラームマークが点滅します。設定温度を下回るとアラームが停止するとアラームマークの点滅が止まり点灯します。

Table for 12-5: Hi/Lo alarm settings. Columns: Setting Item, Setting Content.

測定した温度がアラームの温度設定値を超えてアラームが発生した時に、アラームマークが点滅します。設定温度を下回るとアラームが停止するとアラームマークの点滅が止まり点灯します。

Table for 12-6: Hi/Lo alarm settings. Columns: Setting Item, Setting Content.

測定した温度がアラームの温度設定値を超えてアラームが発生した時に、自動で表示がカウントアップになり、REC マークが点滅して、指定した間隔でデータ記録を開始します。

Table for 12-7: Hi/Lo alarm settings. Columns: Setting Item, Setting Content.

測定した温度がアラームの温度設定値を超えてアラームが発生した時に、自動で表示がカウントアップになり、REC マークが点滅して、指定した間隔でデータ記録を開始します。

Table for 13. エラー表示. Columns: 液晶表示 (LCD Display), 内容 (Content). Lists error messages like Hi, Lo, lbt, etc.

14. こんなときには

Table for 14. Troubleshooting. Columns: 現象 (Phenomenon), 原因・対処方法 (Cause/Countermeasure). Lists issues like no display, slow response, etc.

15. 本製品のお手入れ

本製品を清掃する際には、濡らした柔らかい布を固く絞り、軽く拭いてください。
汚れがひどい場合は、中性洗剤を少ししみこませた柔らかい布で拭き取ってください。

16.仕様

Table for 16. Specifications. Columns: Item, Content. Lists temperature range, accuracy, battery life, etc.

*対応している OS のソフトウェアバージョンにつきましては、製品ホームページをご確認ください。

保証規定

- 1. 誤ったご使用方法により損害が生じた場合の補償は本製品の購入代金の範囲とさせていただきます。
2. 保管上の不備によるもの、及びご使用者の責に帰すと認められる故障または損傷。
3. 不適切な修理改造および分解、その他の手入れによる故障または損傷。

使い方・修理に関するお問い合わせ窓口
お客様相談センター

電話 0120-514-019 通話料無料
受付時間: 9:00~12:00, 13:00~17:00
〒364-8585 埼玉県北本市朝日 1-243 株式会社エー・アンド・デイ F.E課